

## **Insula Singæ... "ön Singa"...**

Den första gången namnet Singö nämns i skrift är på latin, i tre pantbrev utfärdade av kung Magnus Eriksson till riddaren Gisle Elinason.

I SDHK, Svenskt Diplomatariums HuvudKartotek över medeltidsbrev, har de tre breven nummerats 4035, 4699 och 5020. De kan sökas efter på [riksarkivet](#).

Det första brevet är utfärdat i Stockholm, är daterat 4:e mars 1334, och har följande innehåll:

*Kung Magnus upplåter åt Gisle Elinason, såsom pant för 6427 mark penningar, all kunglig uppbörd, med undantag av ensaksböter, inom Tierps och Våla härader jämte kungsgården Husby i Tierps härad och gods på ön Singö, med villkor att årligen 500 mark skall avkortas på skulden.*

*Utfärdaren samt dennes moder, ärkebiskop Peter i Uppsala samt dennes suffraganbiskopar beseclar.*

Meningen som berör Singö i den latinska brevtextran är denna:

*"necnon omnia bona nostra in insula Singæ cum eorum pertinenciis."*

Vilket kan översättas till:

*"samt alla våra egendomar på ön Singa med dess tillhörning" (det som hör till).*

Nästa brev är också utfärdat i Stockholm, daterat 22:a maj 1341 och har följande innehåll:

*Kung Magnus lämnar Gisle Elinason och hans arvingar, till säkerhet för 664 mark 16 örtugar silver, kölnsk vikt, kungens uppbörd, utom ensaksböter, i Tierps och Våla härader jämte kungsgården Husaby och gods på ön Singö, med villkor att sedan den äldre skuld, för vilken dessa gåder och egendomar redan är pantsatta, blivit betald, den nya skulden skall årligen minskas med 80 mark silver. Han förordnar vidare att invånarna i Våla härad inte får räkna sig till godo den av kung Magnus Ladulås beviljade minskningen i deras gårdar, så länge herr Gisle innehar ovannämnda pant. Utfärdaren samt drottning Blanka, ärkebiskop Peter i Uppsala, biskoparna Sigge i Skara, Styrbjörn i Strängnäs, Knut Jonsson, Nils Abjörnsson, Lars Ulfsson, Gösta Tuneson, Knut Folkesson, Karl Näskonungsson, Peter Jonsson, Karl Tukesson, Ulf Abjörnsson, Ulf Gudmarsson, Johannes Kristinsson, fogde över Skåne beseclar.*

Det tredje brevet är utfärdat i Strängnäs 2:a juli 1344 och har följande innehåll:

*Kung Magnus lämnar riddaren Gisle Elinason Tierps och Våla härad, Husby kungsgård m.m. som pant för 600 mark penningar.*

I brevet nämns även kvarnarna i Husaby, fisket i sjön Tämnaren (Tempne) och ålafisket i Konungsvik i nämnda sjö.

Totalt lånar kung Magnus 7691 mark och 16 örtugar av riddaren Gisle Elinason.

## **Det här skapar ju ett antal frågor, till att börja med - vad handlar detta om?**

Jo - år 1332 köper kung Magnus Skåne av den danske kungen Valdemar för den hiskeliga summan av 34000 mark. För att få ihop pengarna tvingas han låna pengar av kyrkan samt ta lån av stormän i utbyte mot pantlån. Att Magnus blivit kung i Skåne kan man se i texten i pantbrevet, i det första benämner Magnus sig "Rex Swecie et Norwegie" men i de andra två när köpet gått igenom och han känner sig säker i sadeln benämner han sig "Rex Swecie Norwegie et Scanie". (Egentligen är det tyska köpmän han köper Skåne av, Danmark var vid den här tiden hårt belånat).

Det här köpet av Skåne skulle skapa en finanskris i riket och under hela Magnus långa regeringstid hade han problem med penningbrist.

### **Vem var då den här riddaren han lånar pengar från?**

Vi går åter till amatörforskarens bästa vän Wikipedia och där står det att riddaren Gisle Elinason är en viktig man i 1300-talets Sverige; år 1318 satt han i rådet för änkor till hertigarna Erik och Valdemar. År 1319 var han en av sju svenskar som avslöt traktaten i Oslo mellan Sverige och Norge och från 1320 omtalas han uttryckligen som en i riksrådet. Från 1327 var han ägare till jord i Östervåla, och 1345 undertecknar han ett brev på godset Aspås vid sjön Tämnanen i norra Uppland.

### **Vad är det för egendom som kungen äger på Singö och vad betyder "dess tillbehörning"?**

Kungarna i Sveariket hade i slutet av vikingatiden och början av medeltiden ett system med kungsgårdar, "husbyar", som kungen hade till sitt förfogande för att på gårdens avkastning på plats kunna försörja sig och sin hird, sitt beridna följe (- ja Wikipedia igen!). Ursprungligen betalade befolkningen i Uppland skatt enbart för ledungen (krigsmakten). Det var först i mitten av 1200-talet som allmogen i Uppland pålades mer allmänna skatter.

Hela landet var organiserat med avseende på ledungen. Längst ut vid kusten var det indelat i skeppslag om ett skepp och 25 man, det vill säga tolv par åror och en styrman, och längre in i landet var indelningen hundare, eller härad; hundra man och fyra skepp.

För att kronan skulle kunna utöka sina marker och föda mer män så ville den få del av de allmänningar som fanns i riket. Till exempel står det i Magnus Erikssons landslag, utgiven vid 1300-talets mitt, att häradsallmänningarnas avkastning skulle delas så bönderna skulle få två tredjedelar och kungen en.

Så det verkar som kungamakten var med där på nybyggartiden, vid uppodlingen av den dåtida allmänningen Singö. I och med att kronan då ägde mark på ön så fick den också del av fiskerättigheterna utanför kusten, och där har vi nog förklaringen till orden om tillbehörning i de gamla pantbrev, det var rättigheterna till fisket som menades... - Fast varför inte skriva ut det då? Hmm - Kvarnarna i Husaby nämns i pantbrev, de var troligen skvaltkvarnar, vattenkvarnar, längs med Tämnanån, så kungens män hade kunskapen att bygga sådana... skulle det kunna ha funnits en kvarn på Singö också?

Som av en händelse finns det på Tranviks mark en liten åker längs med krondiket från Stafsmossen som heter Kvarnängsmyra. (Gällande namnet på mossen så menas med *staf* stavarna, det vill säga gränsmarkeringarna mellan byarna Söderby och Tranvik).

Stafsmossen samlar upp vattnet från den inre södra delen av Singön, och innan den dikades ut bör där ha varit ett vattenfall på nästan två meter ner till Kvarnängsmyra, och åtminstone på våren vid snösmältningen borde det ha varit tillräckligt med vatten för att driva en kvarn. Men när de första lantmäterikartorna ritas 300 år senare på 1640-talet så verkar kvarnen vara borta, och på kartan från 1745 finns det istället en väderkvarn i Tranvik. Nuförtiden finns inga lämningar kvar av den förutom namnet på åkern.

Men kanske har vi hittat ett spår efter kungens gamla egendom på ön.

En annan del av kungens marker kan ha varit belägen i Norrvreta, år 1789 fanns där två fjärdedels obrukade hemman, ägda av kronan, varav det ena enligt protokollet från ärkebiskop Troils visitation på Singö skulle disponeras av det nyinrättade prästämbetet på Singö:

*"...ett af de 2<sup>ne</sup> i Norrvreta By på Singön belägna fjärdedels odisponerade och kronan behåldne hemman af 6 daler silvermynts ränta hwardera må merbemälte prestman till boställe uplåtas."*

Sedan har vi ju en plats som vi kan anta att den innehades av riddaren Gisle... Riddarskäret! Om vi tittar på nutida fastighetsbeteckningar i Lantmäteriet är Riddarskäret benämnt "Singö-Söderby 4:3 1". Men - trots fastighetsbeteckningen så ligger Riddarskäret på Tranviks marker!

Det finns en egenhet i Tranvik som i alla tider har stökat till det för lantmätarna, ett obebyggt hemman som ägdes av bönder i Söderbyn. Ännu idag har förutom Riddarskäret även en del fastigheter vid Ytterfjärden och på Kalvskäret längst österut på Singö fastighetsbeteckningen Söderby fast det rätteligen borde vara Tranvik.

Skulle detta också kunna vara spår av kungens gamla marker? Kronan borde ju ha ägt mark inte bara i Norrvreta utan även i de båda största byarna på Singö, Söderbyn och Tranviken... Det kanske finns en gammal övergiven gårdstomt i Tranvik? Eller var det bara en gård som kungens förvaltare hade på ön, belägen i Söderbyn? - Tillbaka till lantmäteriet.se, historiska kartor:

I kartan från 1640 ägs ett halvt hemman, eller 1/7 av Tranviks åkrar, av Söderby mellangården, hemmansnummer sex, eventuellt inklusive Riddarskäret men det syns inte på kartan. - Kan ju ha hänt en hel del ägarmässigt mellan 1344 och 1640 förstås...

Jag letar vidare och i kartan över storskiftet 1788 finns det en obebyggd tomt mellan Strands och Grens gårdar i Tranvik som tillhör Söderby... Hmm - och bredvid Norrgården en bit därifrån finns en åker som heter Gillsvreten, en förvanskning av Gisle svreten? Och nära den, mot Backbyn till, finns det en åker som heter Pantåkern... Kan ju vara en annan pant som ingåtts förstås, men det ser ut som ytterligare spår efter kungens gamla marker.

Boda och Ellan då? Ja, om kungens män kom upp dit och tänkte stycka av motsvarande ett halvt hemman så skakade de nog bara på huvudet när de såg de magra steniga markerna. Det enda jag hittat med anknytning till kronan var att Skogsskär kallades Kongskär på en karta från 1785, men det skulle kunna hänga ihop med Gustav Vasa också. Han funderade i slutet av sin levnad på att utöka sitt gods Österby(bruk) med (bland mycket annat) öarna Rörskär (utanför Herräng) och Roten. Kanske åkte Skogsskär med på ett hörn också. Så här skriver Rasmus Ludvigsson som på 1550-talet gjorde en riksomfattande inventering över riket:

*Roten och Rödsikäär: Öyer kunne leggies under Österby som her til under berga leget haffwer (bergsmännen i Häverö-Herräng)*

### **När befolkades Singö då?**

Landhöjningen på Singö är nuförtiden mellan 60 och 65 mm om året, det vill säga ungefär 60 centimeter på hundra år. Hastigheten på landhöjningen har varierat under århundradena men om vi för enkelhetens skull räknar med 60 mm per år och går tillbaka till tiden när första pantbrevet skrevs, år 1334, så har landet sedan dess höjts med drygt 4 meter. 5-meterskurvan på nutida kartor är belägen där vattenlinjen var runt år 1200 och där strax ovanför ligger de flesta gamla gårdstomterna runt Byviken i Söderbyn och runt Tranviksfjärden. En del gårdar ligger faktiskt några meter högre och kanske 300 år längre tillbaka i tiden, i Tranvik till exempel Norr- och Västergården (eller Klockargården som den senare skulle heta). De gårdarna ligger längst in och mest skyddat vid åkern som heter Byängen, eller som den då på 1200-talet kanske kallades: "Byviken".

På norra sidan om inloppet till Backbyfjärden finns det ett röse uppkastat, enligt riksantikvarieämbetet på [fornsok](#) så är det troligen från järnåldern, kanske uppfört som ett sjömärke för att visa just på inloppet till Backby- och Tranviksfjärdarna. Det skulle kunna indikera att det fanns gårdar där så tidigt som på 8-900-talet, men jag är lite tveksam. Singö var på den tiden utmärkt till folket på fastlandet i Häverö, och säkerligen hade de djur på bete på ön och skördade hö där (Gammelängen?), och de fiskade och jagade säkert också utanför kusterna, säljakt på vintrarna och jakten med nät efter alfågel på våarna (Alskäret och Singö stångskär är önamn som minner om den jakten). Det fanns säkert fåbodar och små fiskestugor på ön men att då på vikingatiden ta steget till att bo där året om kändes nog inte alls säkert där ön låg ensam i havet i korspunkten mellan Norrland och Svealand och mellan Sverige och Åland.

Boningshus och uthus var då gärna byggda i en fyrkant så det var lätt att stänga till och försvara och gårdarna låg gärna tätt tillsammans. Folket vid Östersjöns kuster plågades på den här tiden av slavräder och härjningståg från de baltiska hedniska stammarna. Sigtuna, långt in i Mälaren, anfölls av estniska sjörövare så sent som år 1187, och de sista kända slavräderna gjordes på smålandskusten år 1226, strax innan balterna tvångskristnades och pacificerades.

För att snabbt kunna varna för fiender och för att signalera till kung och ledung så fanns det system av vårdkasar, och på kartorna över storskiftet i slutet av 1700-talet kan man se en sådan på Örsten. Vårdkasar fanns troligen där och på Råstensudde längst upp i Ellan (Eldland?) redan på vikinga- och medeltiden, uppställda och redo att tändas på - och det gjordes säkert åtminstone en gång - när Singö brann under unionsstriderna året 1509 mot den danske kungen Hans.

I ett brev daterat 13:e augusti 1509 skriver en av Svante Nilsson Stures fogdar till sin riksföreståndare:

*Bengt Månsson meddelar Svante Nilsson att 16 fiendeskepp ligger ute i skärgården och redan har bränt Singön och Brönholmen (Björnholmen - Byholma). Bengt, som befinner sig på Väddö, ber på allmogens vägnar om undsättning; de vill gärna försvara sig men om övermakten blir för stor måste de gå fienden till handa. Det sägs också att fienden har tagit Åland och belägrar Åbo. Allmogen i Häverbo ber att få Nils Skrivare till sig. (SDHK-nummer 36552).*

Detta var ju en fruktansvärd händelse för Singöborna men den verkar ha glömts bort och skymts av rysshärjningarna år 1719 då alla gårdar på Singö brändes ner (igen). Troligtvis var det en ännu grundligare förstörelse då än när danskarna kom. Bara den gamla fallfärdiga kyrkan och en lada i Ellan klarade sig från ryssarnas härjningar. Gårdarna byggdes dock upp (igen) och livet fortsatte, och åtminstone Klockargården verkar ha byggts upp på samma ställe och på samma sätt som tidigare, i en fyrkant, det kan man se på kartorna från laga skiftet på 1800-talet. Efter danskarnas och ryssarnas härjningar kändes det väl inte som att det fanns någon orsak att ändra på det sättet att bygga.

Så att kungen, eller i alla fall hans män, var med vid kolonisationen av Singö där för länge sen och att han ägde mark på ön gjorde nog livet lite tryggare för de som flyttade dit. Det utgjorde kanske inte ett skydd mot större fiendeflottor men om stormän eller besättningar på enstaka skepp hade funderingar på att våldgästa i gårdarna så tänkte de nog till en gång extra när kungens män bodde i byarna.

Kungen var den högsta dömande makten på den tiden så hans män hade nog sista ordet på ön gällande gränsdragningen mellan byarna, fördelningen av fiskevattnet, och annat som behövde beslutas där under nybyggartiden.

### **Ok, men när var det Singö fick en permanent befolkning?**

Gissningsvis var det någon gång mellan åren 1000-1300. Det var en tid när befolkningen ökade kraftigt och det behövdes ny odlingsmark. Kristendomen med sin mer humanistiska syn hade gjort sitt intåg i riket, statsmakten hade stärkts, laglösheten hade minskat, och i och med det även riskerna för överfall där ute på den ensliga ön.

Det har inte hittats några järnåldersgravar på Singö heller, vilket också indikerar att det var i början på den kristna tiden som ön bebyggdes.

Jag ska faktiskt sticka ut hakan här och ange ett specifikt decennium - 1160-talet. Jag återkommer om varför.

### **Varför behöll inte kungen ägorna på Singö?**

Det skulle kunna hänga ihop med en katastrof som inträffar i Sverige, ja inte bara i Sverige, utan i hela den kända världen för den delen: Pesten - digerdöden - bryter ut.

Detta sker i Sverige år 1350, bara sex år efter att det tredje pantbrevet är utfärdat. Pesten kommer att på bara något år ha ihjäl en stor del av Sveriges befolkning och kommer sedan att återkomma med mindre utbrott ända fram till början av 1700-talet. Ett av offren skulle kunna ha varit Gisle Elinason. Det sista livstecknet från honom är på våren 1350 när han undertecknade några brev som en i riksrådet.

Kyrkogårdsskåret utanför lotsstationen påminner om denna onda tid när det hände att skepp med pestsmittade ankrade upp utanför Singö och ingen ville föra de döda till kyrkogården i Häverö.

Befolkningsminskningen gjorde troligen att det blev svårt att hitta en landbo, en förvaltare, som kunde ta hand om kungens ägor på ön, så det blev nog så att de lades för fåfot.

Markerna var troligen inte helt obrukade för det, byarnas invånare hämtade ved där, de använde dem till djurbete och de skördade hö där.

I jordeboken från 1572 finns inga spår efter några kronohemman, fast inofficiellt fanns de kvar, men nu hade de flytit ut till byarnas utkanter. De bättre åkrarna närmast byarna hade tagits till vara för korn- och rågodling och kungens marker hade blivit utmarker som brukades gemensamt av folket i byarna.

När lantmätarna kom på 1600- 1700-talen och mätte upp och fördelade mark och jordar i respektive by blev det tvunget att bestämmas vad som skulle göras med kronans gamla marker.

I Norrvreta trollade de fram två fjärdedels hemman till prästen, i Backbyn löstes problemet i och med att rådmannen-köpmannen Strandberg från Östhammar år 1744 köpte hela byn, gårdar och jordar, rubb och stubb, för att anlägga ett tegelbruk. I Söderby avsatte de mark och byggde en kyrka, ytmässigt var det kanske inte ett halvt hemman, men kyrkan var ändå det värdefullaste på ön. Och i Tranvik löste de knuten genom att flytta över den till Söderbyn, som fick ta hand om kungens gamla marker.

### **Hur gick det med fiskerättigheterna då?**

I och med att kungen inte längre officiellt ägde mark på ön så borde kronan också ha tappat fiskerättigheterna i havet utanför. Men att öarna utanför Singö i och med det skulle ägas av Singöbönder var inte helt självklart då kustborna i Roden hade bedrivit fiske på utskären sedan urminnes tider.

Den ö som låg bäst till för fiskarna med en naturlig hamn var Måssten, och om den och andra skär uppstod en konflikt som år 1429 drogs ända upp till domstol. I rättsprotokollet skrevs:

*"Anno Domini 1429 j ärhlighe mans närwaro her Pedher Andersson, tå bekände the, som byggja och boo j Tranewijt på Singanom j Häffwer Sochn, att manga wore the som wille egna och afhända them ena öö medh hennes tillaghom, som heether Mååsteen".*

Ön, som hade hört "af ållder och hedendom till förb:(enämn)de By Tranewijk", ville fiskare från bland annat Östhammar nyttja. Konflikten blev långvarig och så här står det om den på Wikipedia:

*"...År 1579 hävdade Östhammarsborna att rätten tillhörde kronan och var fritt även för dem. År 1628 gavs rätten till fiske här till den nygrundade staden Norrtälje, vilket ledde till fortsatta konflikter om rätten till fisket. Från 1600-talet höll Tranviksborna även boskap på ön. Under 1600-talet fick Tranviksborna rätt att ta upp arrende från de stadsborgare som fiskade runt ön. En karta från 1640-talet visar att där då fanns 11 bodar..."*

Måssten och Gåssten var på 1600-talskartorna benämnda som kronans allmänningar. Detta var under Sveriges stormaktstid, och då vägde den lilla byns och den enskilde skärbondens rätt lätt mot statsmaktens behov att få in pengar och förnödenheter till krig och erövringar. Gåssten var då hemvist för Norrtäljeborgarna och Måssten för Östhammarsborgarna, som troligen i mindre skala hade fiskat på öarna utanför Singö ända sedan stadens grundande 1368. Östhammar förlorade faktiskt sina stadsrättigheter tillfälligt året 1567, och då fick alla borgare som sysslade med handel söka sig annan utkomst. Troligen fick fisket på Måssten ett rejält uppsving då, vilket kan förklara att konflikten mellan Östhammarsborgarna och Singöbönderna om fiskevattnet bubblade upp igen och gick till tinget året 1579.

Staten har fortfarande kvar intressen på Singö och på öarna utanför. Försvaret äger en hel del mark på ön, och i början av andra världskriget köptes även Roten och Måssten in och befästes. Och bara för några år sen kom ett utslag i Nacka tingsrätt att Understen ägs av staten och inte av skifteslagen på Singö...

—

Det finns en annan liten konstighet i pantbrevet, alla egendomar som är pantsatta är belägna i norra Uppland, i Tierps och Våla häraden.

### **Hur kommer det sig att Singö är med i pantbrevet?**

Fiskerättigheterna var ju värda en hel del. Och kanske låg inte Singö så avigt till, det är mycket möjligt att riddaren Gisle som en i riksrådet ofta seglade förbi Singö när han skulle till och från Stockholm, då han hade sitt gods vid sjön Tämnaaren i norra Uppland. Utloppet från den sjön mynnar ut vid Karlholm i Lövsstabukten och därifrån är det inte alltför långt att segla till Stockholm. Det kunde förstås ha varit lite besvärligt runt Hållnäs och in i Öregrundsgrepen, men sedan var det inomskärs hela vägen, Ortalaviken var då ett sund och fortfarande segelbar. En ganska bekväm resa förutom biten utomskärs och rodden uppströms till Tämnaaren. Men det var nog inte Gisle som rodde. Kanske var det också lagom att ha en gård halvvägs att övernatta på.

## Och hur var det nu med att Singö bebyggdes på 1160-talet?

Jo - det fanns ännu en orsak till att kungamakten hade intressen på ön - trafiken över havet till Sveriges östliga provinser.

I slutet av medeltiden gick vägen till Åland via Gamla Grisslehamn, och bönderna på Väddö, Singö och Björkö hade då en plikt att skjutsa passagerare över havet (mot skattelättnader).

Det finns en hel del brev rörande den trafiken, här är ett där Singö nämns, utfärdat 25:e mars 1470:

*Kung Karl Knutsson påbjuder bönder och allmoge ”i Singön, birkö och Weddö kyrkelag” att hjälpas åt vid upprätthållande av färjetrafiken, vilken dock ej bör betunga dem över måttan och ej får tas i anspråk av personer utan särskilda (passer)brev. (SDHK-nummer 29082)*

Singö var något av en knutpunkt för fartygstrafiken på den tiden. Skeppen gick förbi ön både på farlederna till och från norra Sverige och på de till och från Åland och Finland.

Den stora leden söderifrån delar sig vid Arholma, där en led går över till Åland och en annan fortsätter norrut. I början av medeltiden gick den norra leden inte bara på utsidan av Väddö utan också på insidan. Båtarna som tog den inre leden kom ut på Singöfjärden och fortsatte sedan norrut eller också kunde de gå österut ut på havet via Fykströmmen söder om 'Fygda', Fogdö (fyk; dimma, sjörök).

Till och från Östhammarstrakten kom fartyg via Singö sund, och norrifrån kom fartyg på östsidan av Singö och gick förbi Måssten om de skulle söderut, eller norr om Korssten mot Hållskären om de skulle österut.

Jag hittade ett medeltida brev, skrivet på Väddö, rörande den här trafiken, till Finland i detta fall. Brevet har SDHK-nummer 10797, och är utfärdat den 10:e mars 1376. Det gällde en dom för en stöld på ett fartyg:

*Olof i Väsby utfärdar på Bo Jonssons vägnar dom på räfsteting i Väddö. Ingemar Djäken hade på drotsen Bo Jonssons vägnar anklagat Jon Ingabroder för att ha stulit ett par flaskor värderade till 12 öre, då Hinse Röde transporterade Bo Jonssons varor över havet. Utfärdaren dömer därför Jon Ingabroder till 40 marks treskiftes böter, vilka skall erläggas inom sex veckor, vid vite av 40 mark till kungens ensak. Utfärdaren beseclar.*

Båtarna som användes på den tiden var små och navigationshjälpmedel som kompasser var sällsynta, så ju kortare tid som tillbringades på öppet hav desto säkrare blev resan. Singö är ett av de få ställen på ostkusten där det går att se över till öarna där på andra sidan havet, står man uppe vid fyren på Svartklubben en fin sensommardag ser man molnen stacka upp sig över Åland och om det är klar sikt och du har bra ögon så kan du se Signilskär vid horisonten. På Signilskär fanns det på den tiden ett kapell och vid utgrävningar har finländska arkeologer hittat mynt allt från 1100-talet fram till 1600-talet som offrades för en säker överfart.

Motsvarande kapell fanns egentligen inte på den svenska sidan, fast i Tranvik mellan Strands och Grens hemman finns det en gammal grund som enligt singösägen tillhörde ett kapell, men att det låg där berodde kanske mer på Östhammarsborgarna som fiskade vid Måssten. De ville nog gärna då och då komma ifrån stenhögen de höll till på. Det lilla berget på bysamfälligheten bredvid inloppet till Tranviksfjärden heter Marknadsberget på gamla kartor och jag kan tänka sig att fiskarna på Måssten och borgarna som var kvar i Östhammar ibland träffades där och hade marknad på lördagseftermiddagarna och sedan sov över i

båtarna och hade gudstjänst i det lilla kapellet på söndagsförmiddagen. Ett välkommet avbrott i fisket och en chans att träffas.

På de första lantmäterikartorna från 1640-talet finns dock inget kapell i Tranvik, däremot ett på Måssten, och också ett i Söderbyn, som enligt uppgift i protokollet från ärkebiskop Troils visitation på Singö 1789 var uppfört som ett litet fiskekapell år 1596... Hmm, men Gisle hade nog gärna haft ett kapell... och den första Singöbo som var känd till namnet, Lars, en lagman på tinget i Häverö på 1400-talet, han var från hemmanet Strand i Tranvik, kanske en viktig man med ett kapell på gården... Det vore ju intressant med en arkeologisk undersökning där vid kapellgrunden...

---

Om vi lämnar kapellet en stund och går tillbaka till fartygstrafiken österut så hade det alltid gått skepp och mindre båtar mellan Åland och Roslagskusten, men det var först när Finland skulle kristnas som trafiken tog ordentlig fart. Ett första korståg, ett närmast mytiskt sådant, gjordes enligt legenden på 1150-talet av Erik den helige. Därefter låg kungar och stormän i härnad i Finland i många år. Ett andra korståg, mot tavasterna, gjordes runt 1240, lett av en viss Birger, senare känd som Birger Jarl, och kristnandet, erövringen och infogandet av Finland i riket kunde väl anses färdigt i och med det tredje korståget 1293, då Viborg grundades.

Här är en av de ytterst sällsynta skriftliga källorna om kristnandet av Finland, ett brev skrivet av påven Alexander III den 9:e september 1171 (eller 1172):

*Påven Alexander III till ärkebiskopen i Uppsala och hans suffraganer samt Guttorm jarl med befallning att de, på grund av finnarnas vana att söka skydd hos kristendomen, då de är hotade, men avfalla och angripa tron och dess förespråkare, då de är trygga, skall kräva att finnarna, för att få hjälp och skydd, skall överlämna fästningar i deras ägo eller åtminstone lämna dem tillräckliga garantier mot vidare avfall. (SDHK-nummer 207)*

Ledungen, krigsflottan, var förstas med under den här tiden och skeppen från häraden och skeppslag i norra Uppland och Norrland gick förbi Singö på farleden österut. Det är mycket troligt att de ofta stannade till vid ön och övernattade för att fortsätta över havet morgonen efter, och ibland fick de säkert ligga där i dagar för att invänta bra väder.

Där har vi nog anledningen till att kronan skaffade sig egendomar på ön, en gård där besättningarna kunde sova och få mat, så de slapp ligga i de öppna ledungsbåtarna i regn och rusk och tära på matförråden.

Jag skulle gissa att kung eller jarl var med på tinget i Ortala nån gång där på 1160-talet och pekade med hela handen; "Ön ska befolkas och kungen ska ha en gård där, och kronan ska ha fiskerättigheter för att kunna föda männen i ledungen som passerar förbi!".

### **Vilka var det då som befolkade Singö?**

Den frågan kom nog upp på tinget där på 1160-talet, vilka modiga män och kvinnor skulle vilja flytta ut dit, till den utsatta ön?

Intressant nog fanns det 25 bondgårdar på Singö i jordeboken för år 1572, samma antal som antalet män på ett ledungsskepp. Två av gårdarna låg i Ellan, två i Boda, fyra i respektive Norrvreta och Backby, sex i Söderbyn och sju i Tranvik. Nu - det här är ju bara mina spekulationer, - men om ledungsskeppet från Väddö-Häverö var med där vid tinget, ledungen i öst var slut för tillfället, och männen, andrasöner och tredjesöner från bygden, ett väl sammansvetsat gäng, de hade legat i härnad i årtal, de hade sett världen och nu skulle



de tillbaka och bli drängar på sina fäders gårdar igen, och det gillade de inte, inte ett dugg. Om jarl eller kung pekade ut dem, om de fick chansen att kolonisera en ö, skulle de inte ta den? Det kan man ju fundera på...  
Och kapellet då? Ja givetvis ville kungen och prästerna på väg till korstågen i Finland ha ett kapell där på Singö.

---

### **Slutligen, namnet, Singæ i de latinska pantbrev?**

'Singa' borde det heta på svenska. Jag sökte lite mer i de medeltida breven och hittade ett där namnet på ön skrivits på svenska som 'Singan'. Det är daterat 17:e mars 1444, har nummer 24491 i registret och har följande innehåll:

*Magnus Gren, riddare, och Bengt Jönson i Salsta, riddare och lagman i Uppland, utfärdar å kung Kristofers vägnar (1441-1447) på räfsteting med Östhammar dombrev, vari några skär tilldöms Erik länsman och Olof Jakobsson i "Siälagarn" (Själgrundet?) på grundval av kung Albrekts brev (1383 31/10) och frändöms Abraham på "Singan".*

*Anteckning med tillägg, att kyrkoherde Nicolaus i Börstil lovat att "försända migh til Upsala" ca. åtta gamla kungabrev*

'Singan' ser ut att ha varit det gamla namnet alltså.

Jag sökte vidare på riksarkivet i dokumenten från Älvsborgs lösen 1571 och där i skattelängderna för Uppland, Väddö skeppslag, Häverö socken. (Dokument SE/RA/5116/2), sidan 16, bild 171 står namnen på några av de första kända Singöborna, där träder de fram, de 25 bönderna på Singö; Hans i Ella... Olaff Humbla i Norvreta... Anders Longh i Backaby... och Eric Arlanesson i Söderby på Singan.

'Singan' där också.

Benämningen 'Singöön' hittade jag i uppbörds/skattelängden från 1598 och från den tiden verkar namnet Singö vara det som används i officiella sammanhang. "Singö" var väl lättare att säga och ö-ändelsen mer enhetlig för utomsöcknes.

### **Vad betyder Singan då?**

Enligt Svenskt ortnamnslexikon har det föreslagits innehålla *sina, sena*, 'visset, på rot över vintrarna stående gräs; förna'.

Då borde ön fått sitt namn när det börjat växa gräs, det vill säga när landhöjningen kommit så långt att de högst liggande blivande åkrarna kommit upp över vattenlinjen för en 2000 år sedan... - Men då uppkommer ju frågan vad ön hette innan och varför man i så fall bytte namn på ön...

Namnet kanske har en annan betydelse? Jag kan tänka mej att det härletts från till exempel "singel", sten, grus, det vill säga "stenön" eller kanske från "singularis" som i ensam, "den ensamma ön".

Den högsta punkten på Singö är Telegrafberget i Norrvreta, 30 meter över havet. Den tittade upp över havsytan för ungefär 4000 år sedan och var under de första tusen åren endast besökt av fiskare och säljägare. Men ön var inte så ensam, det var många små grynnor och skär som kom upp ur havet, så kanske inte teorin om "ensamma ön" håller riktigt... - Men "stenön" då?

Om vi går tillbaka till "Ursingan", Telegrafberget i Norrvreta, så visst finns det klapperstensfält där på berget, men det är ju ett annat utmärkande drag där också, en brant som måste ha varit ganska iögonfallande då för 3000 år sedan. Faktiskt går branten runt hela Gruvudden som då tillsammans med bergknallarna som nu utgör det inre av Singö var en tät samling bergiga öar, ett landmärke där ute i havsbandet.

Så 'Singa' kanske betyder 'berg (med branta steniga sluttningar)'?

Det finns ju ett Singö till i Roslagen, norr om Åkersberga. En koll i Lantmäteriets kartor, - javisst det finns ett berg där, 60 meter över havet, ganska branta sluttningar... Hm kanske är jag nåt på spåret? - Till gamla ortnamnsregistret, en sökning där på 'Sing%' ger en del träffar där berg är inblandat, Singelbacken, Singelberget, Singelklinten som är en gammal fornborg, Singitjåkka, med mera...

Och man kan ju fundera på Signilskär, eller Singnilskär som det stavades på gamla kartor, det ska ha namngetts efter en helig man som bodde där, Sankt Signil, men är det inte ett 'Singa' där också?

Amatörforskaren känner sig nu nöjd och slutar spekulera, lägger ner pennan, och lämnar detta vidare till de som vet bättre. Men ta gärna en tur till Gruvudden och bestig Telegrafberget och titta ut över Singan, ön i havet, eller som det heter på latin i ett av de gamla pantbrevet, '*singæ in mari sitam*'.

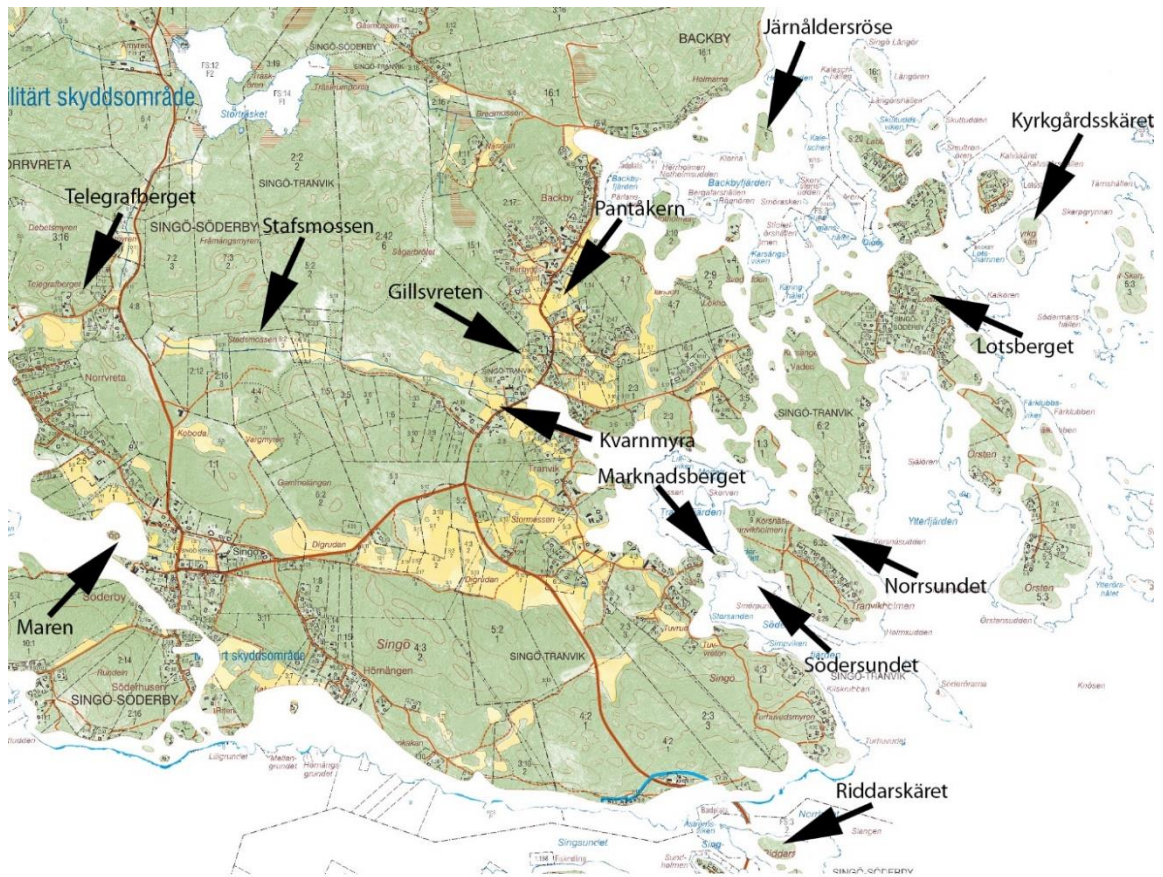
Skrivet av Lars Söderman, Tranvik, 2024-01-25.

---

Författaren: Andre sonen i Helgas och Henrys barnaskara, Helga var skollärlarinna och Henry snickare på Singö. Vi bodde i lärarbostaden i skolan nåt år på 60-talet innan Henry hade byggt ett hus på sin far Algots lilla hemman på vägen mot Stafsmossen i Tranvik. Vi flyttade in där 1967. Uppväxt där, flyttade till Stockholm för jobbets skull på 80-talet men vi fem barn har kvar föräldrahemmet och Algots gamla gård tillsammans, och jag försöker vara där några veckor varje år, förhoppningsvis blir det mera när jag och sambon snart blir pensionärer.

Kartor från Singö hembygdsförenings arkiv



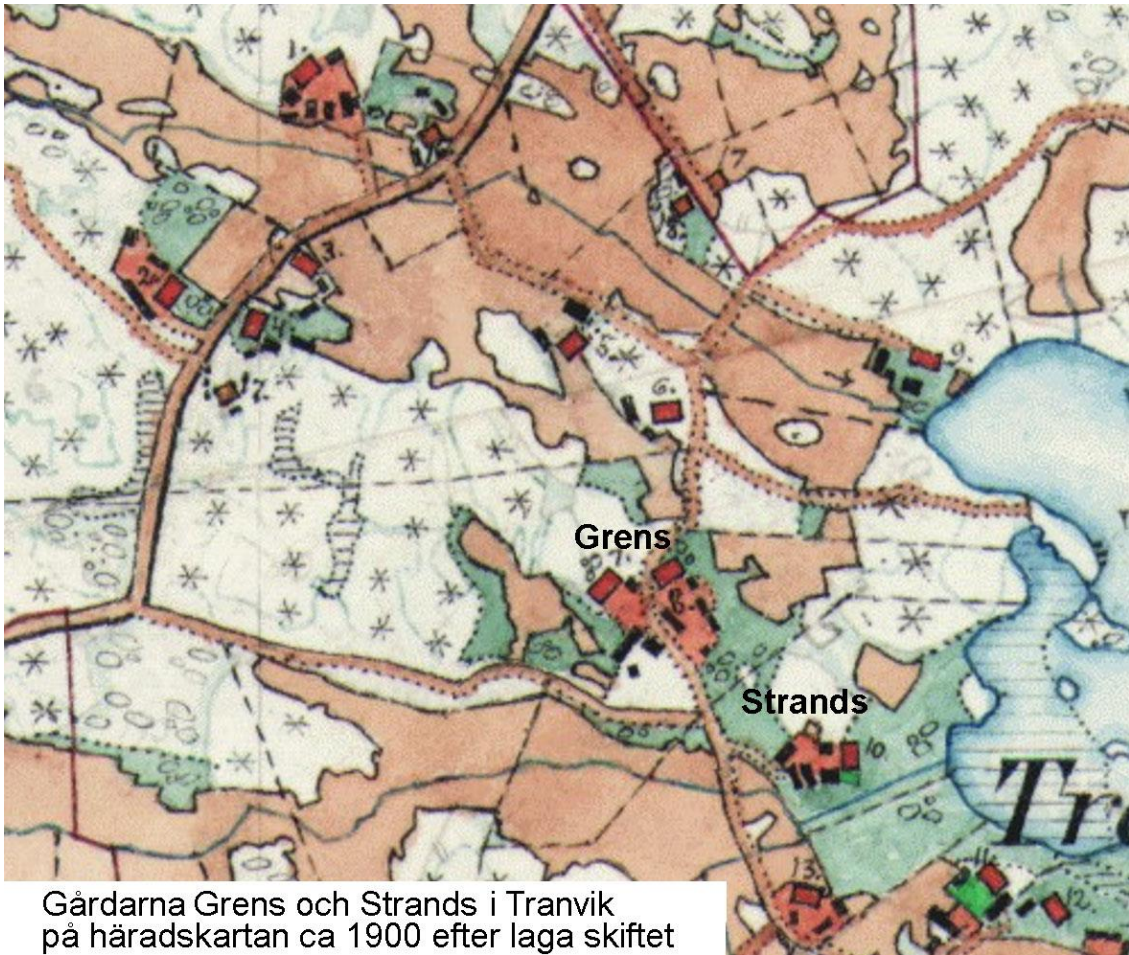


Skiss landkontur över södra Singö år 1000 när vattenståndet var ca 5 m högre än nu



Allt som var synligt av Singö för 3100 år sedan enligt sgu.se





Gårdarna Grens och Strands i Tranvik på häradskartan ca 1900 efter laga skiftet



Tegelbruket med lertag vid Backbyfjärden på 1788 års karta